

MUSEO
BANCO DE
MÉXICO



EXPOSICIÓN TEMPORAL

territorio estable

UNA EXPEDICIÓN A LA ESTABILIDAD FINANCIERA
A TRAVÉS DEL ARTE CONTEMPORÁNEO

NOVIEMBRE 2024 | MARZO 2025



museobancodemexico.mx

Texto introductorio

Imagina que te encuentras caminando por una cordillera. Sus laderas están cubiertas por una espesa niebla que te impide ver dónde darás tu siguiente paso. Estar frente a lo desconocido nos despierta una sensación de desconcierto; por ello, los seres humanos hemos desarrollado instrumentos para disminuir la falta de certeza de aquello que parece imposible anticipar. Con herramientas cada vez más sofisticadas hemos obtenido mayor información, con la que se han trazado mapas que nos guían por el terreno que transitamos, pese a que éste es un espacio vivo y en constante transformación, del cual nunca tendremos control absoluto. Eso es parte de la vida misma, avanzar, a veces con mayor claridad y rumbo y otras con cierta incertidumbre que buscamos poder descifrar.

Esta exposición invita a explorar un territorio, entendido como un espacio que tiene significados y valores simbólicos, culturales, políticos y económicos asignados por una comunidad. Éste, pese a caminarlo a diario junto a millones de personas, puede ser imperceptible en nuestra vida cotidiana, como el aire que respiramos: no lo vemos, pero sabemos que está presente y su ausencia la notaríamos inmediatamente. Esta metáfora sirve para comprender la importancia de la estabilidad financiera en nuestra vida.

Vivimos en un ecosistema complejo que está en constante evolución, y en el que algunas veces pueden existir desequilibrios. En un ecosistema no sólo son importantes los elementos individuales que lo componen, sino también las relaciones que los unen. Por ello, contar con un sistema financiero sólido y resiliente nos proporciona un suelo firme sobre el que podemos avanzar y proyectar las posibilidades y retos que representa el futuro.

La muestra que estamos por recorrer presenta distintas condiciones de un mismo paisaje. Inicia con el reconocimiento del entorno en el que nos encontramos, posteriormente nos sitúa frente a los desafíos del ecosistema para sortear sus inclemencias y finaliza integrando estos a la cartografía que poseemos para conocer mejor el territorio que hemos de seguir explorando.

Al hablar de estabilidad financiera, esto se traduce en una comprensión más profunda sobre nuestro papel dentro del sistema, inspirándonos a tener una participación más consciente y activa en él, así como a realizar una planeación más clara para nuestra toma de decisiones. Cada paso que damos lo hacemos con base en el mayor nivel de certeza que tenemos y, a su vez, implica condiciones imprevistas. Por esta razón, nuestra planeación requiere del conocimiento de los riesgos que pueden impactar en la estabilidad que buscamos mantener a lo largo de nuestro camino.

Prólogo

Gabriela Golder



El cielo nos conecta y nos cubre a todos por igual, incluso aunque sus condiciones sean distintas dependiendo del lugar en el que estemos. A veces con un color azul intenso y nubes densas, otras luminoso y despejado. El cielo nos revela información con su apariencia, por ello, cuando volteamos la mirada hacia él podemos anticipar las condiciones del clima y las posibles dificultades que podemos enfrentar durante el día.

Los riesgos son un factor constante en nuestras vidas, estamos acostumbrados a ellos y a veces se vuelven más evidentes. Por ejemplo, en un día nublado es probable que llueva y, si no estamos prevenidos, esto puede ocasionarnos impactos adversos, como inundaciones, incremento de tráfico e, incluso, consecuencias en nuestra salud. Saber que hay posibilidad de que llueva no nos impide emprender travesías, pero sí nos ayuda a considerar ciertas acciones y planear la respuesta que tendremos para mitigar los efectos de este fenómeno.

Por simplicidad categorizamos los riesgos, ya que nos permite incorporarlos en mediciones que se traducen en potenciales pérdidas. Las variaciones en el cielo son similares a la diversidad de estas posibles contingencias, pues las distintas condiciones meteorológicas que nos pueden afectar se distinguen en la apariencia de éste.

Cédula de los tipos de riesgos

(Estas definiciones se incluirán con fines informativos, pero no forman parte del relato)

- **Riesgo de crédito:** Deriva de la posibilidad de que quienes recibieron préstamos incumplan con la obligación de pagarlo. Por ejemplo, la posibilidad de que las personas o empresas que pidieron préstamos a un banco no puedan pagarlos.
- **Riesgo de mercado:** Asociado a pérdidas potenciales en el valor de activos (bienes) por los cambios en sus precios derivados de variación en tasas de interés, tipo de cambio, precio de acciones, etc. Por ejemplo, ante un aumento en el riesgo de un país, las tasas de interés pueden incrementarse y por ende afectar el valor de una empresa.

- **Riesgo de liquidez:** La posibilidad de que en un momento dado no se tengan los recursos disponibles para hacer frente a una obligación en el corto plazo. Por ejemplo, que los bancos no tengan suficiente dinero disponible para pagar sus obligaciones en un horizonte de 30 días a pesar de tener capital suficiente y otros activos no líquidos.
- **Riesgo de contagio:** pérdidas potenciales que puede sufrir el sistema financiero debido a la quiebra de una o algunas instituciones por las interconexiones que existan entre ellas. Por ejemplo, un banco pequeño podría quebrar y afectar la capacidad de pago de sus obligaciones a otro banco.
- **Riesgos ambientales:** pérdidas potenciales físicas que pudieran presentar las instituciones por materialización de fenómenos hidrometeorológicos como ondas cálidas, problemas de sequía y ciclones tropicales. Por ejemplo, un banco puede estar más expuesto a un riesgo ambiental por tener mayor la mayor parte de sus créditos de vivienda otorgados en estados de la república en donde hay mayor probabilidad de que ocurran huracanes.
- **Riesgo de transición:** Desafíos imprevistos para las empresas en el proceso de transición hacia una economía más sustentable por medidas como inversiones en tecnologías más limpias para reducir su huella ambiental, ajustes en respuesta a cambios en las preferencias de los consumidores y regulaciones ambientales. En particular, pueden reducir sus ingresos o aumentar sus costos de manera inesperada. Esto puede a su vez aumentar su incumplimiento crediticio. Por ejemplo, cuando un banco otorga créditos a empresas que están en sectores que generan altas emisiones, tienen exposición ante riesgos de transición.
- **Riesgos contingentes/operativos:** se generan por fallas operativas, tales como errores humanos en el análisis y gestión de datos, ataques a la ciberseguridad, reputacionales, etc. Por ejemplo, un riesgo conocido y que no es siempre medible es el de ataque cibernético el cual puede afectar negativamente a las instituciones financieras en su operación cotidiana.

NÚCLEO 1. Llano. Reconocimiento del entorno

Un llano, que nuestra vista puede abarcar sus horizontes y todo lo que habita en él, se conforma de especies en constante interdependencia tal como sucede dentro del sistema financiero, un vasto y complejo entramado que une instituciones, mercados e instrumentos, como un inmenso ecosistema en el que los recursos fluyen hacia donde se necesitan, equilibrando necesidades y deseos. En este terreno, cada acción influye en la estructura del hábitat.

Dentro de este paisaje, los ríos que encauzan el agua de las montañas hacia las zonas que la requieren son, dentro del sistema financiero, como los bancos que vinculan el dinero de los ahorradores hacia los prestatarios. Las tasas de interés son la pendiente del terreno que determina la velocidad y el costo del flujo de esta agua. Dicho proceso asegura que los recursos financieros fluyan eficazmente para construir un ecosistema estable y seguro. La confianza y la colaboración en el sistema son como el aire que mantiene vivo el llano, y estas se incrementan si fluyen los elementos que forjan su existencia.

En un ecosistema como éste, las montañas que lo rodean protegen a sus habitantes de posibles inclemencias. Esto hace el Banco de México con la estabilidad financiera, al procurar que los riesgos sean mitigados y que el flujo de recursos siga su curso sin interrupciones.

Este panorama nos permite apreciar un sistema interdependiente, donde cada elemento comparte la responsabilidad de mantener un entorno saludable que proporcione bienestar para todos. El aire y su pureza es importante para el óptimo desarrollo de un ecosistema pues, en la medida en que sea más limpio y transparente, genera mayor certeza. En este mismo sentido, el buen funcionamiento del sistema financiero es promovido por el Banco de México a través de distintas medidas, desde el cuidado de un lenguaje y señalización adecuados, hasta la elaboración de reportes que nos permiten prever escenarios posibles en el futuro.

Carlos Amorales



Al adentrarnos a un territorio podemos encontrarnos con sus pobladores: mujeres y hombres con roles distintos que enfrentan los eventos inesperados del viento, las lluvias y las sequías que alteran sus condiciones de vida. Ejemplo de ello es cuando la luz solar se puede filtrar entre el follaje de los árboles y cae intercaladamente sobre sus moradas. También hay momentos en los que los rayos del sol cubren por completo el espacio y con ello a todos sus habitantes. Esto nos recuerda que todos somos susceptibles de enfrentarnos a los mismos choques: eventos aleatorios e inesperados que alteran nuestras condiciones presentes.

En este espacio, como en el sistema financiero, existen eventos que pueden desequilibrar las dinámicas de la sociedad. Por ello, es importante tener presente que nuestras acciones individuales impactan en el colectivo, ya que, al ser parte de un ecosistema, nuestra presencia impacta a través de los recursos que usamos de manera unipersonal y, a su vez, con las acciones que tomamos de manera colectiva en nuestro entorno.

Francis Alÿs



Imaginemos un descampado que en su centro tiene un árbol de gran altura y tronco firme que proyecta su sombra, la cual se desplaza lentamente transformándose en un reloj solar. Esta obstrucción de luz, que traza su camino a lo largo del día, nos habla del tiempo, un factor crucial en la vida cotidiana y en el sistema financiero.

A medida que la sombra del árbol se mueve, también lo hace la multitud que transita por ese espacio. Gente que se reúne, conversa y se desplaza, siguiendo el ritmo de la proyección. Esta coreografía humana funciona como metáfora del comportamiento de los mercados financieros, cuyo actuar se ve influenciado por los diferentes usos horarios internacionales.

El presente se proyecta hacia el futuro, recogiendo información del pasado, como un hilo continuo que teje la estabilidad financiera. En esta zona, el tiempo no sólo se percibe en el paso de los minutos, sino también en las decisiones que construyen y sostienen el sistema financiero. Cada movimiento de la sombra y cada paso de la gente nos recuerda la interconexión entre el tiempo y el espacio, entre el presente que vivimos y el futuro que anticipamos. Incluso, el tiempo puede unir espacios geográficamente alejados pues, al estar tan interconectados, lo que sucede en un lugar, puede tener colindancia con lo que pasa al otro lado del mundo con un huso horario distinto, a través del hilo continuo que une en un mismo momento el día y la noche.

Jose Dávila



Entre las especies que conforman la complejidad de un hábitat también se encuentran aquellos que lo regulan y mantienen estable. Los cuerpos rocosos de los que cada uno de sus elementos contribuyen a la construcción de un sistema robusto y plural son ejemplo de ello. Las rocas apiladas, como piezas de una edificación, operan con la firmeza que busca mantenerlas en pie. Sus diversas formas simbolizan la resiliencia del ecosistema frente a perturbaciones eventuales, reflejando su capacidad para adaptarse y perdurar.

El equilibrio y contrapeso, como el de un ecosistema natural, es vital para que el sistema financiero prospere, garantizando que cada componente pueda operar bajo las mismas condiciones, adaptándose y respondiendo a los cambios del entorno, y asegurando la continuidad y solidez del terreno. El Banco de México como parte de su objetivo de promover el sano desarrollo y buen funcionamiento del sistema financiero, tiene entre sus funciones supervisar y regular a los intermediarios financieros. Como participantes de éste, vemos sólo una pequeña parte de todo lo que hace que se mantenga estable, por ello, las instancias encargadas buscan constantemente dar pautas adecuadas que permitan su buen funcionamiento.

Damián Ortega



La diversidad de vida que se pueden hallar en un paisaje abarca un espectro enorme del que, algunas veces, hay especies que nos pueden parecer tan ajenas que preferimos establecer distancia con ellas. Ese es el caso de las serpientes, sin embargo, hay ocasiones en las éstas llegan a presentar un comportamiento peculiar, haciendo parecer que no responden a su instinto, sino a una voluntad ajena, como si se encontraran bajo el efecto de un hechizo. Esta conducta nos invita a reflexionar sobre los derechos y responsabilidades de los usuarios de los servicios financieros, destacando la importancia de su empoderamiento y la autonomía en su actuar.

El movimiento ascendente y ondulante de una serpiente nos hace pensar en la importancia del rol consciente que adquieren las personas cuando hacen valer su poder de agencia en la vida diaria. La regulación financiera asegura que este ecosistema funcione armoniosamente, posibilitando que cada individuo influya de manera positiva en su porvenir, dentro de un entorno seguro y equitativo. Habitar un ecosistema nos hace partícipes de lo que ahí acontece, somos dueños de nuestras acciones y decisiones dentro del contexto en el que vivimos y, con la información a la que tenemos acceso, podemos avanzar en nuestra travesía de manera autónoma, con la guía de nuestra consciencia y no del asombro de algo ilusorio.

Tania Candiani



Los caminos de agua que salen a nuestro encuentro al explorar un territorio, desembocan en potentes ríos que se adaptan a los cambios del paisaje. Cada uno, con características distintas, es un elemento que conforma al sistema como un tejido que se entrelaza para adquirir mayor solidez y que es fundamental para mantener vivo el paisaje.

A veces, esos ríos parece que desaparecen, pero en realidad se transforman en vínculos y ramas que interconectan a los seres humanos. En nuestra vida cotidiana, los ríos pueden ser vistos como infraestructuras que crean rutas para conectar a personas en su transitar diario y en su toma de decisiones cotidiana.

NÚCLEO 2. Cimas y valles. Más allá de la contemplación

Al colocarnos frente a un paisaje montañoso podemos apreciar los distintos colores que conforman su paisaje: verdes, ocre y terracotas se mezclan con las nubes al fondo. Estas cordilleras evocan fenómenos que también inciden en la estabilidad financiera, entre los que están el riesgo, el equilibrio, el error y el choque, factores esenciales para comprender cómo se adapta el sistema financiero a los cambios y desafíos constantes.

Así, los relámpagos imprevistos que aparecen en el cielo durante las tormentas nos remiten a la incertidumbre que existe en el sistema financiero. Al mismo tiempo, esa luz fugaz permite que podamos ver la importancia de la previsión, la regulación y la gestión activa de riesgos, pues en medio de la oscuridad el destello fulgurante también aporta vías de posibilidad para nuestro actuar.

En este hábitat simbólico, la regulación, la innovación y la gestión de riesgos desempeñan roles cruciales en la estructura y funcionamiento del sistema financiero. Desde la volatilidad del mercado hasta las políticas regulatorias, cada elemento se revela como un componente crucial para comprender cómo se forman y transforman los picos y valles financieros.

Cuando exploramos un territorio con cambios abruptos, podemos asemejar la experiencia con las decisiones económicas y los retos e intervenciones regulatorias que son parte de la naturaleza cíclica y adaptativa del sistema. Las acciones de individuos y empresas, las crisis que sacuden los mercados y las regulaciones establecidas para mantener el equilibrio son factores que moldean el paisaje financiero global. Las condiciones del terreno nos invitan a considerar el impacto de estos eventos en la sociedad contemporánea, así como apreciar la resiliencia y adaptabilidad del ecosistema, manteniendo la estabilidad y el bienestar en un mundo en constante cambio.

Daniel Godínez Nivón



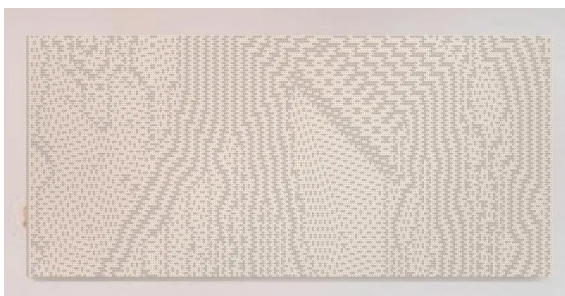
Plant roots in the soil connect with the sinuous forms of lightning striking during a storm. This encounter spurs the imagination of the future. Places where the thawing of the terrain triggers the emergence of botanical species believed to be extinct, whose beauty and mystery contrast with the risks they pose for contemporary life, recall the fragility of natural balance and the profound consequences of our actions.

The similarity between deep roots and zigzagging lightning outlines the concept of risk as an omnipresent force that confronts us with two possible opposite outcomes: gain or loss.

Roots symbolizing attachment and connection, and lightning representing force and abrupt change create a dialogue where financial stability and environmental responsibility converge.

Although we usually see the two sides of the coin, multiple factors – some noticeable and some not so noticeable, but known to be right there – determine living conditions. Therefore, both lightning and roots demonstrate that there is nothing static or limited about them, as well as about the possibilities to be activated.

Troika



En el día a día se manifiesta, cual dados lanzados al aire, la aleatoriedad de la vida. Aun con mapas y equipo para explorar un territorio, las inclemencias del tiempo nos recuerdan que, en cada anticipación de riesgos, subyace una verdad ineludible: siempre hay posibilidad de error. Este se presenta como destellos aleatorios que irrumpen en el tejido de la estabilidad, iluminando de manera fugaz y abrupta la magnitud de la incertidumbre.

En el contexto de la estabilidad financiera, la labor del Banco de México consiste en identificar patrones en la aleatoriedad para prever y gestionar lo impredecible; su papel es crucial para desarrollar herramientas y estrategias que no solo mitiguen los errores inmensurables del sistema, sino también para fortalecer la adaptación del sistema financiero frente a los desafíos económicos y financieros al identificar las vulnerabilidades que se van gestando en el tiempo.

Considerando que lo imprevisible estará siempre presente, es indispensable contar con reglas claras que propicien la rendición de cuentas y la transparencia de la información para facilitar la toma de decisiones de las personas y para que los mercados funcionen adecuadamente.

Interspecifics



Los ríos por los que corre el agua en los valles pueden llegar a verse afectados por factores que, de tener un comportamiento fuera de lo normal, podrían tener consecuencias adversas para todo el territorio que le rodea. Una sequía prolongada puede provocar incendios y la escasez de agua puede ocasionar la desaparición de plantas y animales, reduciendo la biodiversidad y alterando el ecosistema. Esta situación funciona como metáfora de los choques sistémicos: eventos inesperados que desestabilizan las redes de interdependencia en el sistema financiero. Estos fenómenos muestran cómo una perturbación puede ocasionar efectos en cadena e impactar de manera adversa en todos los participantes.

En este cruce entre la naturaleza y la economía, destaca la importancia de prepararse para lo impredecible y de fortalecer un ecosistema para que sea capaz de resistir y adaptarse a los choques sistémicos. Los efectos en cadena nos hacen reparar en lo interconectados que estamos y las magnitudes de nuestros actos, algunos de ellos pueden ser previsible y otros se identificaran hasta su ocurrencia, por ello, la planeación ayuda a anticiparnos y saber cómo responder ante estos eventos. El Banco de México de manera constante da seguimiento a las condiciones presentes del sistema financiero, también evalúa qué pasaría si se llegara a presentar un choque, para así estar atentos a las condiciones del ambiente.

Gabriel Rico



Al igual que existen amenazas por sequías, los desbordamientos de ríos también pueden tener efectos adversos en el ecosistema. Un fenómeno como éste, es similar a una corrida bancaria en el sistema financiero pues, así como durante una tormenta hay mayor presión de agua y esta comienza a fugarse, en las corridas bancarias una pérdida de confianza en un banco lleva a una retirada masiva de depósitos.

Esto implica una relación de causa y efecto; por ejemplo, al desbordarse un río se provocan inundaciones que pueden llegar a erosionar el suelo y modificar el paisaje; de igual forma, las corridas bancarias tienen un efecto en cadena que puede impactar desfavorablemente en las empresas y en la comunidad en general, debilitar la estructura del sistema financiero y causar daños duraderos en la estabilidad económica. Por ello, ante un acontecimiento como este, los bancos centrales toman medidas para restaurar la confianza y estabilizar el sistema, llevando a cabo medidas de mitigación de riesgos para prevenir que se materialicen en una futura crisis y así mantener la estabilidad a largo plazo, además, tiene la facultad de ser prestamista de última instancia.

NÚCLEO 3. Senderos. Forjando caminos

En el interior de un bosque los caminos se bifurcan dando paso a su diversidad: robles, pinos, sauces y oyameles habitan el mismo territorio. Imaginemos que en este espacio cada seis meses se emprende una expedición para recorrer los senderos y desentrañar sus cambios y comportamientos. Como hábiles exploradores, los investigadores del Banco de México se sumergen en las profundidades del ecosistema financiero, desentrañando los riesgos que acechan y las vulnerabilidades que emergen en este complejo paisaje. Descifrar el futuro es una tarea imposible, pero dimensionar diversas posibilidades o escenarios ante distintos caminos es un reto al que se enfrentan constantemente.

Los arbustos, plantas y flores que crecen en un ecosistema simbolizan la conexión intrínseca entre los diversos sectores de la sociedad y los servicios financieros. Su presencia nutre cada rincón del territorio y, al igual que en el análisis de riesgos, destaca la importancia de la diversidad, la inclusión y la equidad. La búsqueda de un equilibrio se manifiesta en la variedad de formas y texturas de este paisaje, donde cada senda refleja una estrategia para identificar y mitigar vulnerabilidades para fortalecer la resiliencia.

El Banco de México publica semestralmente el Reporte de Estabilidad Financiera, en el que identifica los desafíos del sistema y ofrece mapas para orientar acciones que lo mantengan estable. También se enfatiza la necesidad de prácticas financieras sostenibles y la reflexión sobre las intersecciones entre economía, cultura y sociedad. A medida que se abren nuevos caminos, los participantes del sistema financiero están mejor equipados para enfrentar los desafíos futuros y construir un entorno más sólido y resiliente para las generaciones venideras.

Sabemos que la incertidumbre del futuro estará siempre presente y que las vulnerabilidades que pueden afectar la estabilidad financiera son amplias y diversas, por ello, el análisis de los riesgos y la previsión de posibles escenarios adversos que pudieran enfrentarse nos puede ayudar a entender mejor el presente y tomar decisiones frente a posibles eventualidades.

Ingo Günther



Imaginemos que podemos ver el bosque completo; el país en el que se encuentra, el continente y, finalmente, el planeta entero y sus diversas posibilidades. Los mapas vivientes de esta geografía desentrañan los vínculos que dan forma a la estabilidad financiera global. En estas cartografías vivas, cada línea, color y forma revela las intrincadas relaciones entre los indicadores socioeconómicos, la producción de recursos y su gestión a nivel mundial, evidenciando la importancia de la estabilidad económica frente a las vulnerabilidades inherentes al sistema financiero.

Esto también ha implicado la creación de lenguajes universales, donde instituciones e individuos hemos establecido códigos comunes con los que podemos, desde determinar escalas de calificaciones de riesgos hasta acordar parámetros legales que protegen los derechos de propiedad intelectual; habilitando la interacción común.

Esto nos permite observar cómo estas conexiones, a pesar de su fragilidad, posibilitan que el sistema evolucione y se adapte. Las diversas representaciones territoriales, que nos permiten ver la Tierra desde otros ángulos, abren un diálogo sobre la necesidad de políticas y prácticas que consideren la cooperación internacional, subrayando la impor-

tancia de gestionar los riesgos y recursos con una visión que abarque todos los rincones del planeta. En estos mapas de interconexiones, cada detalle nos recuerda que, en un mundo cada vez más entrelazado, la colaboración y la previsión son claves para atravesar con éxito el escarpado terreno de las finanzas globales.

Edgardo Aragón



A medida que nos adentramos en un ecosistema, emergen las complejas interacciones entre economía, medio ambiente y nuestra presencia en el planeta. Los impactos adversos en la tierra, visibles en la erosión del suelo, la deforestación y las sequías, revelan las alteraciones en magnitud y frecuencia del cambio climático.

En este entorno también surgen sendas de esperanza y concientización, donde las iniciativas de sostenibilidad trazan un camino hacia la recuperación y el bienestar comunitario a través del trabajo colectivo, en el que la organización y el esfuerzo conjunto pueden tener un impacto global positivo. En el ámbito financiero, estas realidades exaltan la necesidad de políticas que fomenten la resiliencia económica y la equidad ambiental, por ello, se han desarrollado iniciativas conjuntas para establecer lenguajes comunes e iniciativas de impacto mundial que permiten entender la dimensión y los riesgos que afectan negativamente al medio ambiente. El Banco de México, con otras entidades gubernamentales y financieras, trabaja para impulsar que la evaluación de proyectos productivos considere elementos de sostenibilidad, respecto al medio ambiente, aspectos sociales y la gobernanza corporativa. Estas iniciativas procuran mitigar los efectos adversos del cambio climático y promover una gestión responsable de los recursos no renovables, garantizando que el desarrollo económico no comprometa la salud del planeta ni el bienestar de las comunidades.

Nirvana Paz



En todos los rincones del planeta, las comunidades de mujeres dedicadas al comercio local son una senda que representa una vía de empoderamiento y transformación. Su labor resalta la relación entre la regulación y la informalidad en el mercado financiero.

Cada una de estas mujeres, con esfuerzo y determinación, navega por los senderos de un sistema tradicional y un entorno que dictan las reglas de su vida diaria. Al igual que las raíces que se hunden en la tierra en busca de sustento, ellas persiguen su independencia económica y un lugar en el mundo financiero desafiando la brecha de género. Esta comunidad pone de manifiesto la creciente participación femenina en la economía y cómo la equidad de género puede fortalecer la estabilidad financiera global. La diversificación ha probado ser un instrumento efectivo para la mitigación riesgos; en ese mismo sentido versa la inclusión, pues con ella se dan beneficios en ambas direcciones; por un lado, las mujeres obtienen mayor cantidad de opciones y alternativas al ser incluidas en el sistema financiero y, por otro lado, los intermediarios financieros pueden diversificar su cartera de créditos de manera heterogénea.

Superflex



Los ríos se conectan bajo la superficie de un terreno aparentemente estable a través de corrientes subterráneas que se entrelaza buscando recursos de un ecosistema en constante evolución. Esta interconexión, en el ámbito financiero, se asemeja a la amenaza de los riesgos sistémicos, que pueden infiltrarse y sembrar caos y vulnerabilidad a nivel global.

Cada elemento en este panorama refleja cómo, al igual que una tormenta puede desatar una inundación, los choques en cadena pueden causar estragos en la confianza y seguridad de las instituciones financieras. En este contexto, los organismos reguladores funcionan como guías dentro de esta búsqueda de equilibrio, semejantes a las formaciones rocosas que resisten la afectación de las tempestades. Su tarea de supervisar y reforzar el funcionamiento del sistema financiero es crucial, por ello emiten alertas y directrices para proteger a las personas y las corporaciones. Estamos conscientes de que los choques no desaparecerán, tenemos certeza de su existencia, por ello, resulta de vital importancia estar preparados ante estos eventos adversos y tener los menores impactos posibles. En un mundo donde la conexión es omnipresente, el papel de estos organismos es vital para mantener la estabilidad financiera y la confianza en un ecosistema global cada vez más interconectado.

Texto de cierre

El paisaje que presenta esta exhibición se ha convertido en una analogía viva de la estabilidad. En cada rincón se aprecia cómo, al igual que en las finanzas, este espacio vive en una dinámica constante en donde existe incertidumbre. Este territorio nos muestra que la estabilidad también proviene de la armonía con el entorno, del conocimiento de su territorio y respeto por sus dinámicas. De igual forma, la presencia de relámpagos nos recuerda los desafíos y la capacidad que tenemos para sortear las pruebas del tiempo cada vez que se requiere.

Ahora, el recorrido que hicimos se integra a nuestro propio mapa para acompañarnos en nuestras decisiones. Al igual que este ecosistema, el sistema financiero está destinado a cambiar y a adaptarse a nuevas realidades para ofrecer mayores recursos y posibilidades a quienes se aventuren a explorarlo. La estabilidad financiera no es una constante inmutable, sino un ser vivo que evoluciona y prospera a través del cambio.

Así, al igual que el temor es parte importante para la subsistencia del ser humano, la identificación y entendimiento de los riesgos es indispensable para conocer la estabilidad del territorio que habitamos. Considerando a su vez que, un territorio estable, permite que aquellos que lo habiten alcancen su potencial y pueden tener la confianza de emprender proyectos que potencialicen un mayor bienestar para todos. De esta manera, aunque el mundo cambie, siempre habrá posibilidad para encontrar el equilibrio y lograr un beneficio común.

Experiencia interactiva

Epílogo. Un mapa del presente que recoge el pasado y nos habla del futuro

Tras haber explorado el ecosistema financiero, te invitamos a conocer el mapa que lo representa, donde cada color revela información del vasto paisaje que habitamos. Las tonalidades narran la intensidad de los riesgos que enfrentamos, creando una imagen de nuestras decisiones y sus impactos en el entorno.

La potencia de este mapa reside en su capacidad para conectar los datos con nuestras determinaciones, convertir la información en acción y guiarnos hacia un futuro más consciente y fortalecido.

Con el conocimiento integrado del territorio que acabamos de explorar, aproximémonos a este mapa y permitamos que los datos nos ofrezcan una visión nueva y nos permitan ser partícipes de la narrativa que define nuestro camino hacia el porvenir.